



Renforcement des alizés!

Ces alizés véhiculent de fortes averses ainsi que des brumes de sable exceptionnellement épaisses.

Source : Météo France Antilles-Guyane.

## SOMMAIRE

BANANES	activité des charancons calme	2
AGRUMES	dégâts de pucerons et de papillons piqueurs	2
PIMENT/POIVRON	acariose en recrudescence	3
MELON	forte population de mouches mineuses	3
TOMATE	bégomovirus	4
LAITUE	dégâts de mouches mineuses	4
CONCOMBRE	forte présence d'aleurodes	5
PASTEQUE	forte population de pucerons	5
GIRAUMON	forte population de pucerons	5



Animatrice inter-filière : Audrey GIRAUD (CA).

Animateurs filières: Juana VIRAYE (FREDON), Isabelle JEAN-BAPTISTE (CA),




Relecture : Bertrand HATEAU (DAAF/SALIM), Alice LUISI (SCAVJT), VILNA Thierry (CA), Olivier CAREME (CA), GIRAUD Audrey (CA),

Crédit photo : Chambre d'Agriculture de la Martinique, FREDON Martinique

Action pilotée par le Ministère chargé de l'agriculture avec l'appui financier de l'Agence Française pour la Biodiversité (AFB),

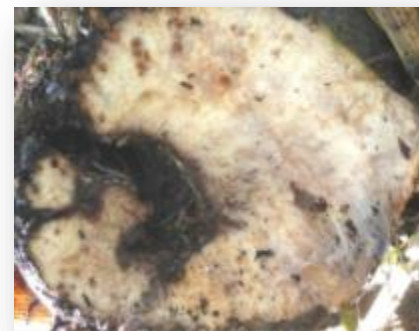
*Ce bulletin est basé sur des observations ponctuelles qui donnent une tendance de la situation sanitaire régionale. La Chambre d'Agriculture de la Martinique se dégage de toute responsabilité quant aux décisions prises et invite les agriculteurs à réaliser leurs propres observations sur leurs parcelles.*

# BANANES

-  Réseau de surveillance : 5 parcelles
-  Stade cultural, site, variété, (nombre d'observations):
  - ✓ Maturation : Lorrain, banane plantain (1) ; Rivière-Salée banane plantain (2).
  - ✓ Maturation puis Développement rejets à croissance : Ducos, banane plantain (3).
-  REMARQUE : Les parcelles de Gros-Morne, Ducos et Lorrain seront remplacées suite au passage du dernier cyclone. Les observations pour ces sites sont donc suspendues. Les dates de changement des phéromones sont également reportées.

La prochaine formation de « **Gestion de la cercosporiose en culture de banane** » se tiendra le vendredi 15 décembre, à l'IT<sup>2</sup>.  
 Pour tout renseignement contactez le 05 96 42 43 44.

Charançon du bananier  
(*Cosmopolites sordidus*),  
(FREDON)



Dégâts de charançon  
du bananier (FREDON)

Aucune bananeraie ne dépasse le seuil empirique en charançon !

## Gestion de l'enherbement

- A Ducos, 100% de recouvrement total avec principalement, *Mikania micrantha* (Lokaté, Lyann serpan) et *Commelina* spp. (Herbe grasse)
- ✓ Lokaté s'adapte parfaitement à l'humidité et la fertilité des parcelles. Elle peut devenir gênante si elle recouvre abondamment les bananiers.
  - ✓ L'herbe grasse est localement abondante dans les bananeraies. Elle ne représente pas une contrainte majeure.




Les charançons peuvent se propager de plantation en plantation par l'intermédiaire de rejets infestés.



## PROPHYLAXIE

- ✓ Compte tenu des prochains changements de parcelle il faudra veiller à éliminer les résidus de cultures avant la replantation et d'imposer un temps de jachère.
- ✓ Lors de la récolte, coupez les faux troncs au plus haut. S'ils se retrouvent à terre ils peuvent servir de refuge et de nourriture aux charançons.
- ✓ Accélérez la destruction des résidus de récolte ou bananiers chutés en les débitant en petits morceaux pour éviter qu'ils ne servent de support aux charançons.
- ✓ Le piégeage des charançons est particulièrement efficace lors de la mise en jachère d'une parcelle.

# AGRUMES

-  Réseau de surveillance : 6 vergers
-  Stade cultural, site, variété, (nombre d'observations):
  - ✓ Grossissement à maturation: Rivière-Pilote (1), et Robert (2).
-  Présence de jeunes feuilles (flush) : Robert (80% puis 7%),

## Gestion de l'enherbement

Toutes les parcelles ont été désherbées mécaniquement.

Sites	Données observées
Rivière-Pilote	Rien à signaler
Robert	27 % de pucerons puis absence totale ↘ 20 % puis 80% de dégâts de papillons piqueurs ↗



*Eudocima materna* (INRA)

Il est à noter qu'un fruit piqué par un papillon piqueur (*Eudocima materna* ou *Gonodonta* spp.) est un fruit impropre à la vente. Ceci induit systématiquement des pertes économiques pour l'agriculteur quel que soit le pourcentage de fruits touchés.



*Gonodonta spp* (INRA)

# PIMENT / POIVRON

- 🍅 Réseau de surveillance : 2 parcelles
- 🍅 Stade cultural, site, variété, (nombre d'observations):
  - ✓ Floraison, Case-Pilote, poivron (1).
  - ✓ Nouaison, Saint-Esprit, Piment doux (3).

Les populations d'**aleurodes** (*Aleurotrachelus trachoides* et *Bemisia tabaci*) sont en diminution au Saint-Esprit (80% à 53%) En revanche on note une forte population à Case-Pilote (80%).

A Case-Pilote présence sur 33% des plants observés de larves et adultes de **pucerons**. Au Saint-Esprit, 33% puis 53% puis 40%.

Forte augmentation des problèmes d'**acariose** au Saint-Esprit et à Case-Pilote. (Jusqu'à 100%).

**Il n'y a pas de produits phytosanitaires utilisables en Agriculture Biologique contre les acariens sur piments et poivrons. Référez-vous au précédent BSV afin de connaître les méthodes de prophylaxie.**

## PUCERONS

**Description :** insecte suceur de sève, vecteur de virus.

*Aphis gossypii* → Jaune pâle au vert foncé.

*Myzus persicae* → Les larves et les adultes aptères sont entièrement vert ou vert jaunâtre tandis que les ailés ont la tête et le thorax noir.

**Symptômes:**

Sur les **feuilles** → déformations et jaunissement.

Sur la **plante** → retard de développement. Les colonies de pucerons sécrètent un miellat qui favorise l'installation de la fumagine, un champignon qui freine la photosynthèse. Ce miellat attire les fourmis qui protégeront la colonie contre les attaques d'auxiliaires.

**Méthodes de protection :**

Plusieurs auxiliaires des cultures peuvent réguler les populations de pucerons: des guêpes parasitoïdes, des syrphes, des coccinelles, des chrysopes, des araignées ou encore des punaises prédatrices.

**Il est possible de favoriser ces espèces par l'utilisation de la lutte biologique de conservation.**



Aphis gossypii  
(source : FREDON)



Toile tissée  
(source : FREDON)

## Gestion de l'enherbement

- ✓ Sarclage manuel au Saint-Esprit.
- ✓ A Case Pilote utilisation de toile tissée.

# MELON

- 🍈 Réseau de surveillance : 2 parcelles.
- 🍈 Stade cultural, site, variété, (nombre d'observations):
  - ✓ Grossissement des frutis, Sainte-Anne (1), Vauclin (1).

60% d'**aleurodes** à Sainte-Anne. L'impact des ravageurs est faible pour la culture dont les fruits seront bientôt récoltés

Au Vauclin, 73% d'**aleurodes**, 53% de **pucerons** et 100% de dégâts de **mouches mineuses**.

L'impact des ravageurs est plus importante sur ce site notamment parce qu'il n'y a pas de rotations culturales. Il y a des foyers d'aleurodes, de pucerons et mouches mineuses bien établis.

Le rendement attendu ne sera pas satisfaisant.

**Il existe des produits d'origine biologique contre l'aleurode présent sur les cucurbitacées.**



Dégâts de mouches mineuses sur feuille,  
(source :CA)



Film plastique noir  
(source :FREDON)

## Gestion de l'enherbement

Un film plastique noir est utilisé comme paillage sur les deux sites et permet de contrôler de façon satisfaisante l'enherbement. Cependant, cet enherbement est maîtrisé en inter-rang par l'application de désherbant.

# TOMATE

- 🍅 Réseau de surveillance : 2 parcelles : Sainte-Anne et Case-Pilote.
- 🍅 Stade cultural, site, variété, (nombre d'observations):
  - ✓ Maturation puis croissance végétative : Case-Pilote, romaine (2).

Nuisibles	Données observées
Aleurodes ( <i>Bemisia tabaci</i> )	de 60% pour la précédente culture à 73% pour la nouvelle
Begomovirus	Jusqu'à 13 %
Acariose	100% sur l'ancienne parcelle (rendements n'ont satisfaisants), 20% sur la nouvelle.

## BEGOMOVIRUS



- PYMV :**
- ✓ Alternance de taches décolorées jaunes réparties sur l'ensemble de la feuille (mosaïques),
  - ✓ enroulement des feuilles,
  - ✓ éduction de la taille des feuilles moins prononcée,
  - ✓ rabougrissement du plant

- TYLCV :**
- ✓ Jaunissement plus ou moins marqué des feuilles, partant du bord extérieur de la feuille vers la nervure principale,
  - ✓ feuilles en forme de cuillère (repli du bord des folioles vers le haut),
  - ✓ forte réduction de la taille des feuilles,
  - ✓ nanisme du plant

## Gestion de l'enherbement

Toile tissée utilisée sous abris à Case-pilote d'où l'absence de recouvrement.

## PROPHYLAXIE

- ✓ Utilisation de pièges jaunes collants pour réaliser la surveillance des aleurodes ;
- ✓ Vérification lors de l'achat de plants sains ;
- ✓ Favoriser les auxiliaires en mettant en place des barrières vives de sorgho ou de maïs.

# LAITUE



Réseau de surveillance (site, variété, nombre d'observations): 4 parcelles:

- ✓ Marin 1, batavia, (1).
- ✓ Marin 2, batavia, feuille de chêne verte, feuille de chêne rouge, (1).

Maladie et ravageurs	
<p><b>Cercosporiose :</b></p> <ul style="list-style-type: none"> <li>✓ Taches brunes à noires de forme arrondie avec une zone centrale décolorée ;</li> <li>✓ Présence d'un halo jaune ou vert pâle ;</li> <li>✓ En s'agrandissant, les taches peuvent confluer. Le tissu foliaire se déchire alors facilement.</li> </ul>	
<p><b>Mineuse serpentine :</b></p> <ul style="list-style-type: none"> <li>✓ Galerie sinueuse</li> <li>✓ Larve visible par transparence</li> </ul>	
<p><b>Mineuse en plaque :</b></p> <ul style="list-style-type: none"> <li>✓ Taches brunes, souvent plissées</li> <li>✓ Feuille amincie</li> <li>✓ Taches souvent situées en bordure de limbe</li> </ul>	



## Mineuse serpentine (*Liriomyza trifolii et sativae*)

On observe 73% au Marin 1 et 60% au Marin 2 sur la variété batavia

Impact modéré pour la variété chêne verte (53% de présence).  
Faible impact pour la variété chêne rouge au Marin 2 (20% de laitues présentant cette mineuse).

**Mineuse en plaque (*Amauromyza maculosa*)** (présente que sur la laitue)

La mineuse en plaque est présente sur toutes les variétés avec un pourcentage de présence plus ou moins variable :

- ✓ Feuille de chêne verte : 80 %
- ✓ Batavia : 27 % (Marin 1), 73% (Marin 2)
- ✓ Feuille de chêne rouge : 53 %

## Gestion de l'enherbement

Au Marin, suite au passage de désherbant on note l'absence de recouvrement.

# CONCOMBRE

Réseau de surveillance: 4 parcelles.

Stade cultural, site, variété, (nombre d'observations):

- ✓ Nouaison (culture 1) puis Croissance végétative (culture 2) au Marin 1 (3).
- ✓ Floraison : Marin 2 (3).
- ✓ Nouaison : Sainte-Anne(1).
- ✓ Croissance végétative : Case-pilote (3).

Sites observés	Pyrale des cucurbitacées ( <i>Diaphania hyalinata</i> )	Aleurode ( <i>Bemisia tabaci</i> )	Puceron ( <i>Aphis gossypii</i> )
Sainte-Anne	100 %	100 %	0 %
Marin 1	20 %	100 %	0 %
Marin 2	0 %	40 %	87 %
Prêcheur	0 %	0%	53 %
Case-Pilote	33%	0%	0 %

Incidence économique :    Forte ;     Moyenne ;     Faible ;     Blanc (nulle)



Les **pyrales** (surtout adultes) ont un impact important sur le site de Sainte-Anne. A Case-Pilote les dégâts sont faibles.

Les traitements phytosanitaires réalisés à ce stade s'avèrent moins concluants par rapport au premier stade de la chenille et selon la substance active utilisée.

Il est possible d'utiliser des trichogrammes pour lutter contre la pyrale des cucurbitacées. Ce sont des petites guêpes parasitoïdes d'œufs de papillons. Sa larve se développe en consommant l'intérieur de l'œuf, empêchant ainsi l'éclosion des chenilles. L'efficacité de cet insecte a été validée sur la pyrale des cucurbitacées (*Diaphania hyalinata*), sur cultures de concombre, courgette, giraumon et melon.

A Marin 2, les **pucerons** ont une incidence économique importante d'où le retard de développement des plants.

Malgré la présence généralisée des pucerons à Prêcheur, l'incidence économique est nulle car les attaques interviennent tardivement en cours de maturation.



Pyrale, FREDON

## Gestion de l'enherbement

A Sainte-Anne, un paillage plastique est utilisé sur le rang. En inter-rang l'agriculteur à recours aux désherbants. Il y a très peu de sol apparent en inter-rang et celui-ci est recouvert à 93 % avec *Echinochloa colona* (herbe à riz) et *Cleome viscosa* (kaya jon).

A Marin 1 et 2, seul 1% d'espèce adventice sont présentes, trop jeunes pour être identifiées.

A Case-Pilote, utilisation d'une toile tissée recouvrant entièrement la surface plantée d'où l'absence d'enherbement.

# PASTEQUE

Réseau de surveillance (site, stade, nombre d'observations) : Marin , croissance, (1).



Ravageurs	Données observées
Mouches mineuses	33%
Aleurodes	7%
Pucerons	87%

## Gestion de l'enherbement

Suite à l'application de désherbant sur le rang avant plantation, 15% d'enherbement avec

# GIRAUMON

Réseau de surveillance (site, stade, nombre d'observations) : Prêcheur, maturation (1).



- ✓ 20 % de pyrales
- ✓ 87 % pucerons