

# Diversification

Martinique

MARAÎCHERS  
N° 7 – Juillet 2019



**Abeilles !**

**Les abeilles butinent...protégeons les !**

Les abeilles sont des insectes volants qui recueillent du nectar et du pollen. Elles contribuent à la pollinisation de 80% des espèces de plantes à fleurs et à fruits de notre planète.

Il est interdit de traiter en présence des abeilles, même si le produit comporte la mention « abeilles». Vos haies et bordures enherbées sont des refuges et des ressources alimentaires pour ces insectes. (Note nationale BSV).

**Pensez à observer vos cultures avant de traiter !**



## À LA UNE !

- CUCURBITACEES les virus à l'horizon, réagissons ! ..... 2
- LAITUE la mouche qui fait mouche !..... 3
- PIMENT/POIVRON vole petit oiseau, ne touche pas à ma récolte ! ..... 4

Le déficit hydrique s'atténue !



La **pluviométrie** n'est tout de même pas suffisante sur la période (entre 50% et 70% de la normale).

Les **températures** restent toujours au-dessus des normales, surtout les minimales (25,6°C de moyenne au Lamentin). **L'ensoleillement** reste dans la normal tandis que le **vent** souffle plus que de coutume : 19,8 km/h de vitesse moyenne au Lamentin.

Source : Météo France Antilles-Guyane.

**Animatrice inter-filière :** Audrey GIRAUD (CA).

**Animatrice filière:** Juana VIRAYE (FREDON).

**Comité de relecture :** Juana VIRAYE (FREDON), Elodie FRANCOIS (FREDON), Olivier CAREME (CA), Thierry VILNA (CA), Audrey GIRAUD (CA).

**Crédit photo :** Chambre d'Agriculture de la Martinique, Fredon Martinique.

Action pilotée par le Ministère chargé de l'agriculture avec l'appui financier de l'Agence Française pour la Biodiversité (AFB), par les crédits issus de la redevance pour pollutions diffuses attribués au financement du plan ECOPHYTO.

*Ce bulletin est basé sur des observations ponctuelles qui donnent une tendance de la situation sanitaire territoriale.  
La Chambre d'Agriculture de la Martinique encourage les agriculteurs à réaliser leurs propres observations sur leurs parcelles.  
Elle se dégage de toute responsabilité quant aux décisions prises.*

# Cucurbitacées

**MELON** : A Sainte-Anne 1, la récolte entière a été perdue. Selon l'agriculteur, la qualité des semences achetées était médiocre d'où les problèmes phytosanitaires rencontrés sur la parcelle.

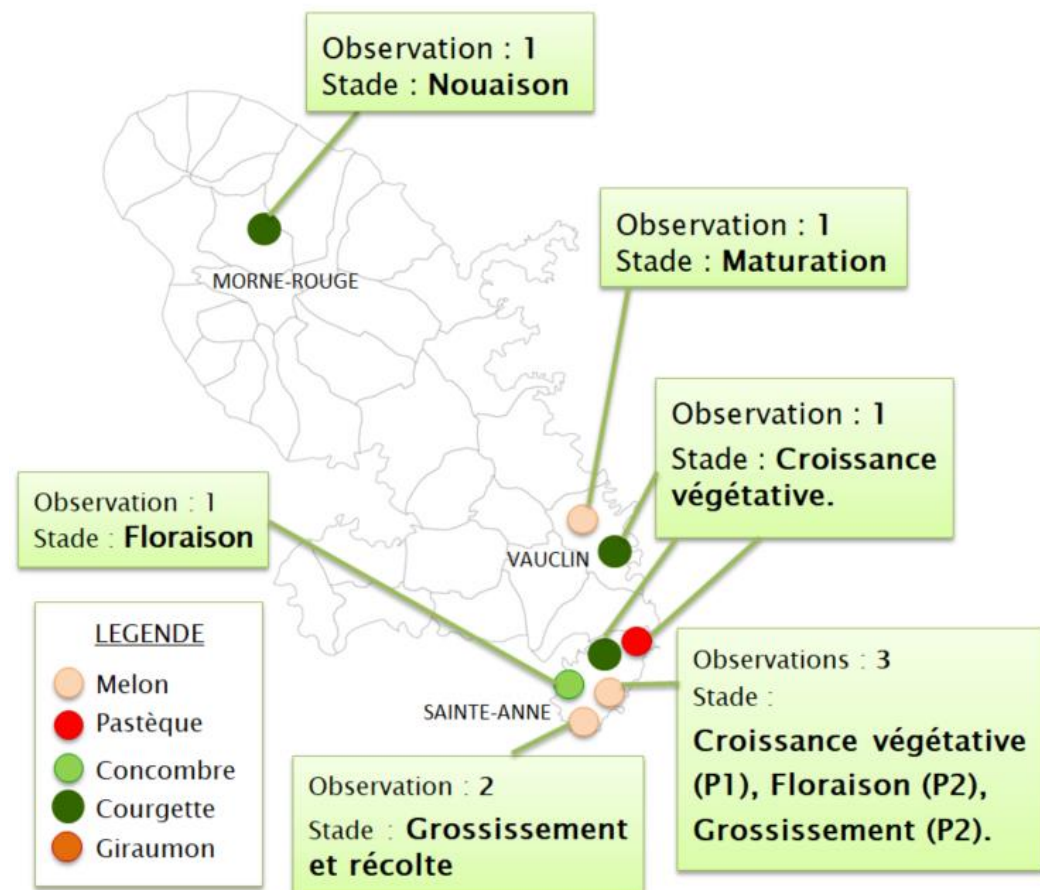
Des **aleurodes** ont été relevés à Sainte-Anne 2. L'agriculteur prévoit d'appliquer un produit de biocontrôle pour diminuer les populations et leur impact sur la culture.

**CONCOMBRE** : On note également la présence d'**aleurodes** de cet insecte à 33% dès le stade floraison au Vauclin.

**COURGETTE** : On observe des **pucerons** sur **60%** des plants au Morne-Rouge. Ces ravageurs sont susceptibles d'induire l'apparition de viroses (déformation des feuilles...).

**Méthode alternative** : A ce stade de culture (croissance végétative), il est envisageable d'intervenir avec des auxiliaires tel que les chrysopes afin de réguler les populations de pucerons.

Certains auxiliaires sont commercialisés, rapprochez-vous de votre fournisseur.



CULTURE	MELON						COURGETTE			PASTEQUE	CONCOMBRE
	Sainte-Anne 2			Sainte-Anne 1			Morne-Rouge	Sainte-Anne 1	Vauclin	Sainte-Anne 1	Vauclin
Sites											
Dates	27/06 culture 1	27/06 culture 2	15/07 culture 2	02/07	15/07	15/07	04/07	15/07	15/07	15/07	15/07
Pyrales	7 %	0 %	0 %	0 %	0 %	0 %	33 %	0 %	0 %	0 %	0 %
Aleurodes	13 %	<b>40 %</b>	0 %	0 %	0 %	0 %	0 %	0 %	0 %	0 %	<b>33 %</b>
Pucerons	0 %	0 %	0 %	0 %	0 %	0 %	<b>60 %</b>	0 %	0 %	0 %	0 %



Plant sain de courgette  
(Source : FREDON)



Symptômes de virus sur courgette  
(Source : FREDON)



## Le saviez-vous ...

Les **Potyvirus** et le **CMV (Cucumber Mosaic Virus)** sont transmis par de nombreuses espèces de pucerons. Celles qui sont prépondérantes sont le puceron noir (*Aphis gossypii*) et le puceron vert (*Myzus persicae*). La très grande efficacité de ce mode de transmission fait que la maladie peut se propager dans une culture sans que l'on ait observé d'importantes pullulations de pucerons.

Ce piqueur suceur de sève plante son rostre dans la face inférieure des feuilles ou sur les bourgeons. Les piqûres répétées peuvent déformer les feuilles, les jaunir et les faire tomber. Ce ravageur produit du miellat, sur lequel va se développer un champignon noir, collant et à l'aspect poudreux : la fumagine. Celle-ci entraîne une diminution de l'activité photosynthétique et une dépréciation de la récolte. Ce miellat attire aussi les fourmis.

Plusieurs auxiliaires des cultures peuvent réguler les populations de pucerons : des guêpes parasitoïdes, des syrphes, des coccinelles, des chrysopes, des araignées ou encore des punaises prédatrices.

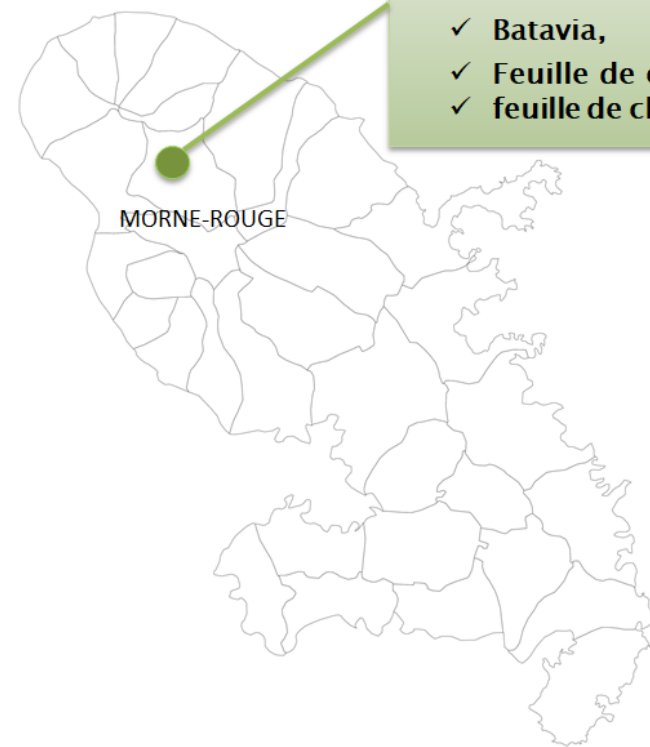
## RAVAGEURS

**Les mouches mineuses** : On observe la présence de dégâts de larves de mouches mineuses en plaque sur la laitue feuille de chêne verte et la batavia.

## GESTION DE L'ENHERBEMENT

Un sarclage manuel a été réalisé sur feuille de chêne rouge tandis que sur batavia et feuilles de chêne verte un labour a été récemment réalisé.

Sites	MORNE-ROUGE		
	Feuille de chêne verte	Feuille de chêne rouge	Batavia
Type de laitue			
Date observations	04/07	04/07	04/07
Cercosporiose	0%	0%	0%
Mouches mineuses serpentine	0%	0%	0%
Mouches mineuses en plaques	0%	33%	40%



Observation : 1  
 Stade : laitue < 15 jours  
 Variétés :  
 ✓ Batavia,  
 ✓ Feuille de chêne verte,  
 ✓ feuille de chêne rouge.

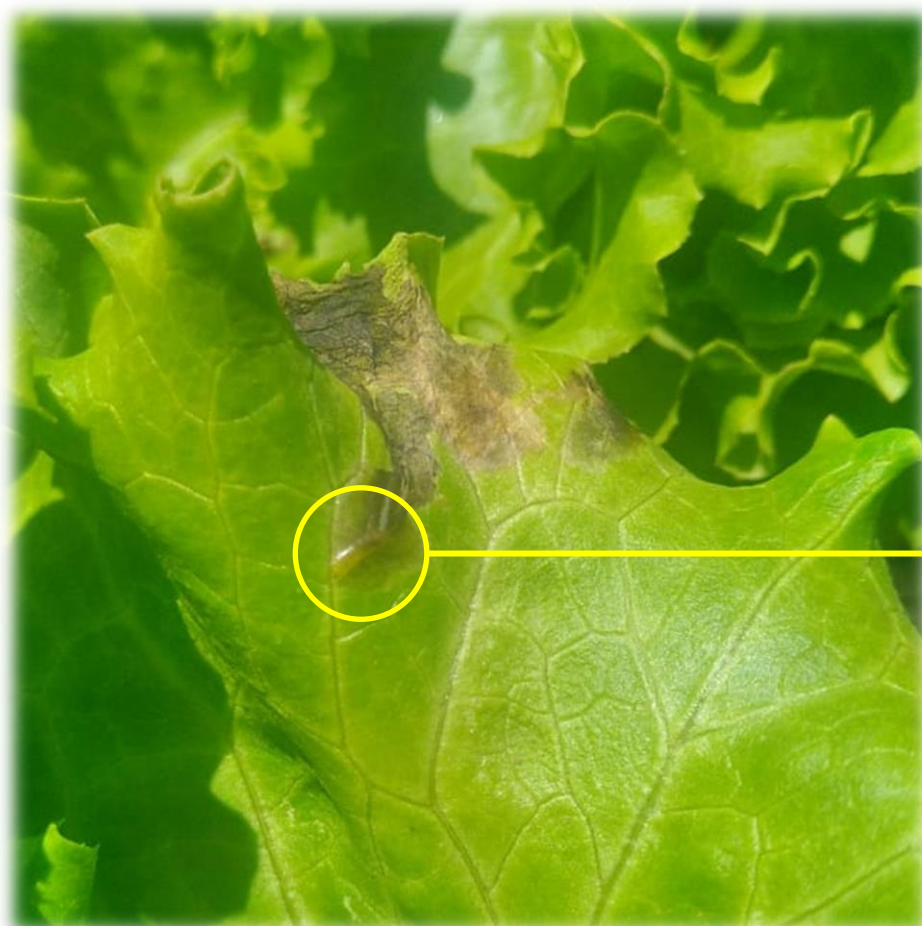


### Le saviez-vous ...

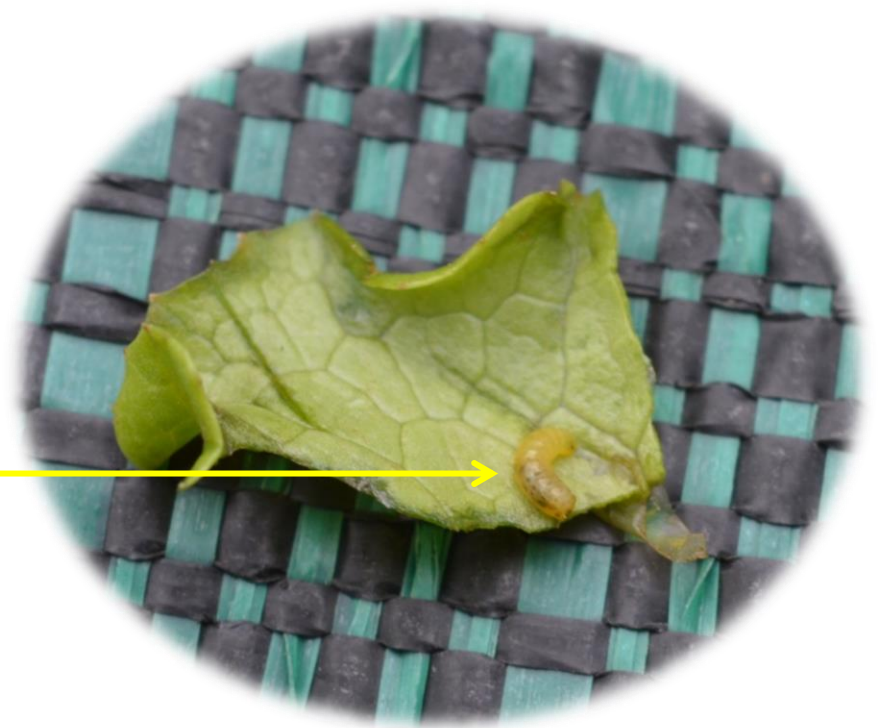
Les galeries causées par les **mouches mineuses** entraînent une diminution de la capacité de photosynthèse et donc le ralentissement du développement de la laitue.

#### Prophylaxie :

- ✓ Il est recommandé de détruire les débris de culture pour stopper le développement des larves de mouches mineuses.
- ✓ En effectuant des rotations culturales, on réduit les populations de mineuses en plaque car cette mouche n'attaque que la laitue.
- ✓ Pour lutter efficacement contre les mouches mineuses, il est nécessaire d'avoir une bonne gestion des adventices, notamment en maintenant exemptes les zones cultivées. Ces plantes peuvent servir d'hôte à ces ravageurs.



Dégâts de larves de mouches mineuses en plaque  
 (Source : CA)



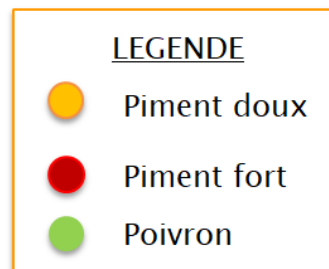
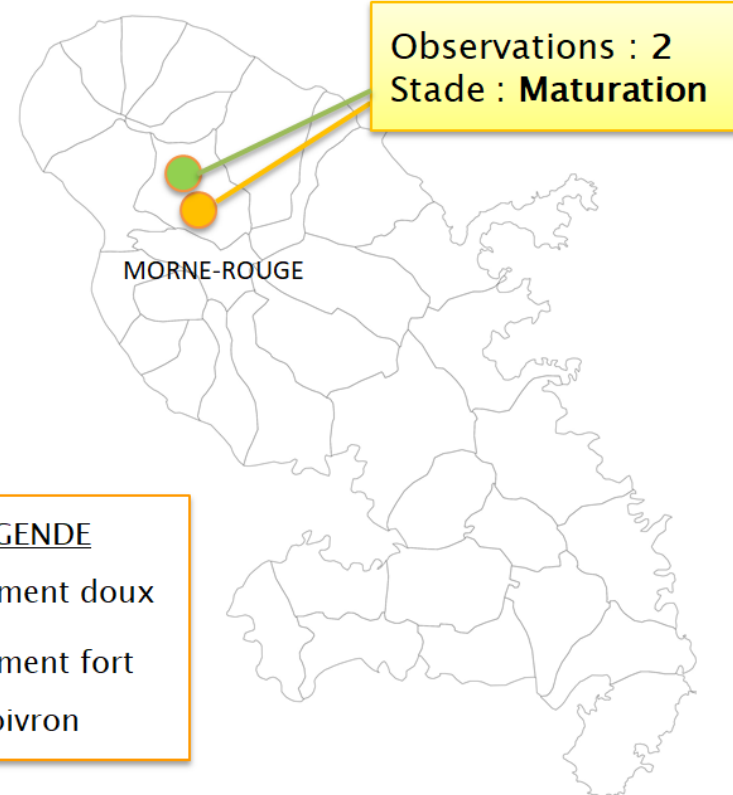
Larve de mouche mineuse  
 (Source : CA)

# Piment / Poivrons

## MALADIES

Piment : La culture présente principalement des problèmes de **viroses**.  
Poivron : Il a été observé principalement des symptômes d'**anthracnose** sur feuilles et sur fruits.

Sites	MORNE-ROUGE	
Variété	PIMENT DOUX	POIVRON
Date observations	04/07	04/07
	RAVAGEURS	
Aleurodes	0%	0%
Pucerons	0%	13%
Oiseaux	7%	20%
	MALADIES	
Virus	<b>67 %</b>	0%
Acariose	7%	0%
Anthracnose sur feuilles	0%	<b>53%</b>
sur fruits	0%	13%
	ENHERBEMENT	
Gestion de l'enherbement	Sarclage manuel	Désherbage chimique



Sporophile rouge-gorge  
(Source : FREDON)

## FOCUS

### Oiseaux !

**Principale espèce identifiée :** Le sporophile rouge-gorge (*Loxigilla noctis*) également appelé « Père-noir » ou « Moisson » qui est endémique des petites Antilles (HBW, 2011 ; Raffaele et al., 2007).  
Selon une étude de 2014 menée par Q.PIGET, les observations de comportements dommageables à la production agricole confirment le caractère « sensible » de cet oiseau pour les cultures de diversification.

**Prophylaxie :** La récolte précoce des fruits permet de limiter des dégâts.

**Méthodes de lutte (à l'échelle de la parcelle) :** Il conviendrait de favoriser des parcelles de petite taille (inférieures à 500m<sup>2</sup>) pour la mise en place de filet de protection. Les filets peuvent être maintenus jusqu'à 2 ans selon l'installation et les intempéries.

**Méthodes de lutte (à l'échelle de l'exploitation) :** A partir de 20 arbres fruitiers situés à proximité, l'effet d'attraction serait suffisant pour limiter les dégâts sur une parcelle d'environ 150m<sup>2</sup>. De façon plus durable, la présence de haies fruitières composées d'essences très attractives (manguiers, goyaviers, caramboliers etc.), permet de détourner les oiseaux de la culture principale.



**Les rouge-gorges et leurs nids sont protégés.  
Un arrêté interdit leur destruction.**



Dégâts d'oiseaux sur poivron  
(Source : FREDON)



Dégâts d'oiseaux sur piment  
(Source : FREDON)

En cas de forte infestation de maladies, ravageurs et adventices, privilégiez des produits de biocontrôle.  
La liste des produits de biocontrôle est disponible sur le site : <https://ephy.anses.fr>